




Výroční zpráva 2018

Azylový dům pro matky s dětmi

Oblastní spolek Českého červeného kříže Svitavy

Vážení přátelé,

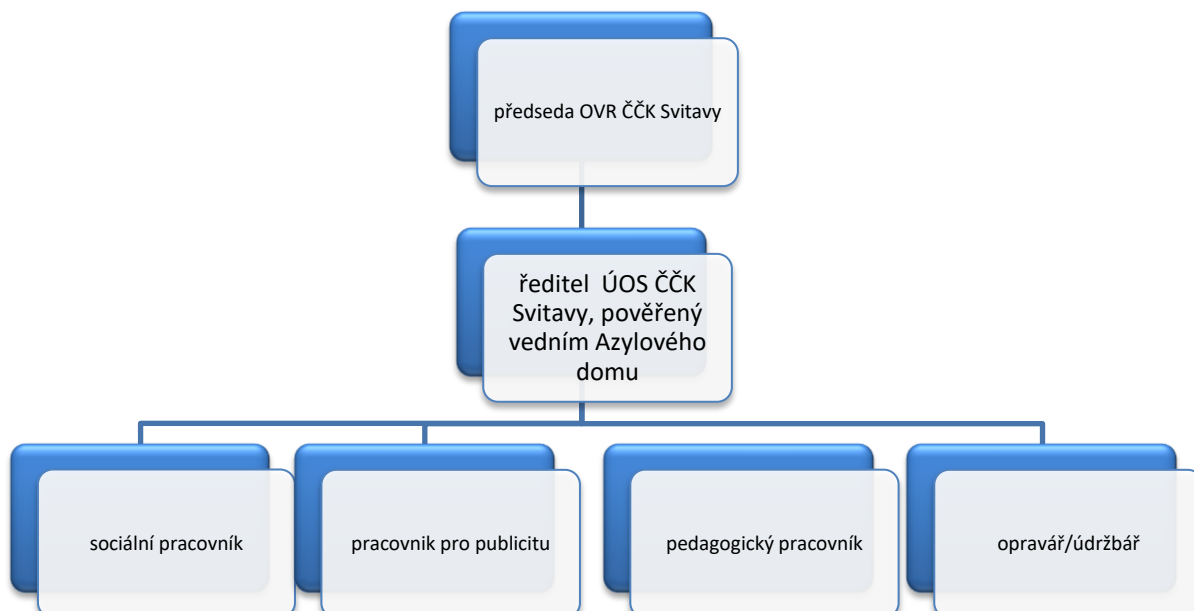
dostává se vám do rukou výroční zpráva Azylového domu pro matky s dětmi (dále jen Azylového domu) a Oblastního spolku Českého červeného kříže ve Svitavách (dále jen OS ČČK) za rok 2018, v němž uplynulo 150 let od založení Červeného kříže v českých zemích.

Zřizovatelem a provozovatelem Azylového domu je od roku 1994 OS ČČK Svitavy. Český červený kříž je jednou ze 190 národních společností Mezinárodního hnutí Červeného kříže a Červeného půlměsíce a patří k největším humanitárním organizacím na území České republiky. Jeho postavení je vymezeno vlastním zákonem i silnými mezinárodními vazbami.

OS ČČK Svitavy je organizační složka této společnosti se samostatnou právní a ekonomickou subjektivitou, jehož postavení je vymezeno Stanovami Českého červeného kříže.

Právní norma - pobočný spolek, zapsaný u Městského soudu v Praze, oddíl L, vložka č.39615, IČ 00426245.

Složení pracovního týmu:



Azylový dům pro matky s dětmi

Azylový dům je pobytovou službou sociální prevence, která je registrovaná podle Zákona č. 108/2006 Sb. o sociálních službách, identifikátor služby – 7771677. Azylový dům je určen matkám a těhotným ženám od 18 let, které se starají o děti ve věku 0 – 15 let (výjimečně 15 – 20 let) nebo ženám, které čekají na soudní rozhodnutí o svěření dětí do péče.

Azylový dům poskytuje celoročně

- 24 hodin denně na nezbytně dlouhou dobu ubytování
- podmínky pro samostatnou přípravu stravy
- v pracovní dny od 7 do 15 h pomoc při uplatňování práv, oprávněných zájmů a obstarávání osobních záležitostí matkám s dětmi, které se ocitly v těžké životní situaci

Kapacita Azylového domu je 13 lůžek ve 4 pokojích se sociálním zařízením.

V rámci regionu Azylový dům spolupracuje se všemi organizacemi, které se zabývají sociální problematikou a s dalšími fyzickými i právnickými osobami, které uživatelky potřebují k naplnění svých potřeb a k dosažení osobních cílů. Personál zajišťuje kontakt se sociálními pracovníky měst a obcí, pracovníky orgánů státní správy, krizovými a sociálními poradnami, mateřskými centry, s pedagogicko-psychologickými poradnami, městskou policií a policií ČR, se školskými zařízeními a v neposlední řadě také se zdravotnickými zařízeními.

V červnu 2018 došlo v AD k požáru, všichni klienti museli být evakuováni. V červenci byli přijati noví klienti a po celkové rekonstrukci vyhořelého pokoje byla kapacita AD zcela naplněna. Po požáru byl celý AD vymalován, byly vyměněny elektrické bojlerky na ohřev vody, většina nábytku a vybavení byla požárem nebo jeho likvidací zničena, bylo tedy vše zakoupeno nové. Během roku 2018 probíhaly průběžně opravy a úpravy stávajícího zařízení Azylového domu.

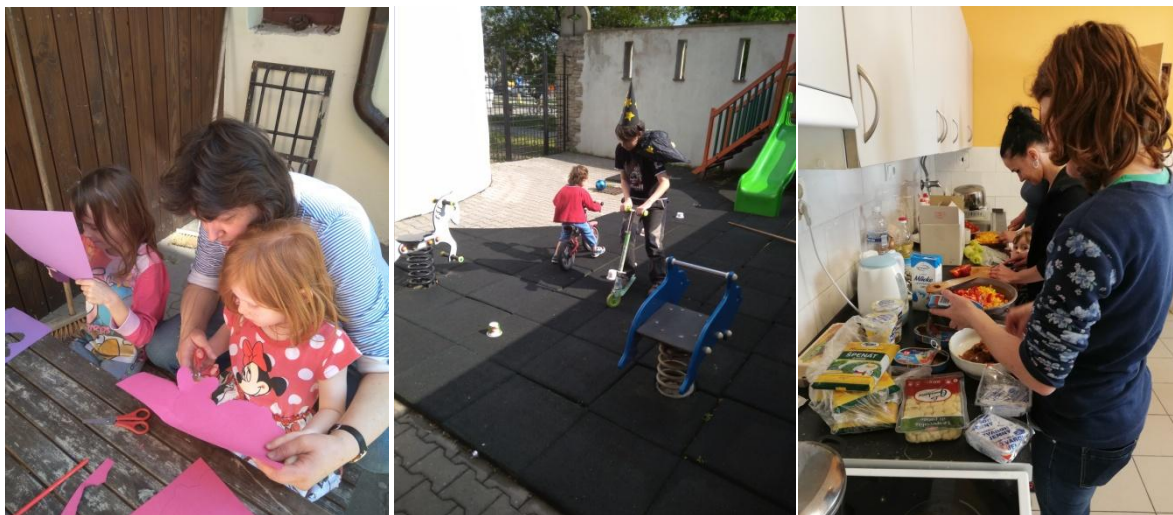
Potravinová banka Pardubice (PBP)



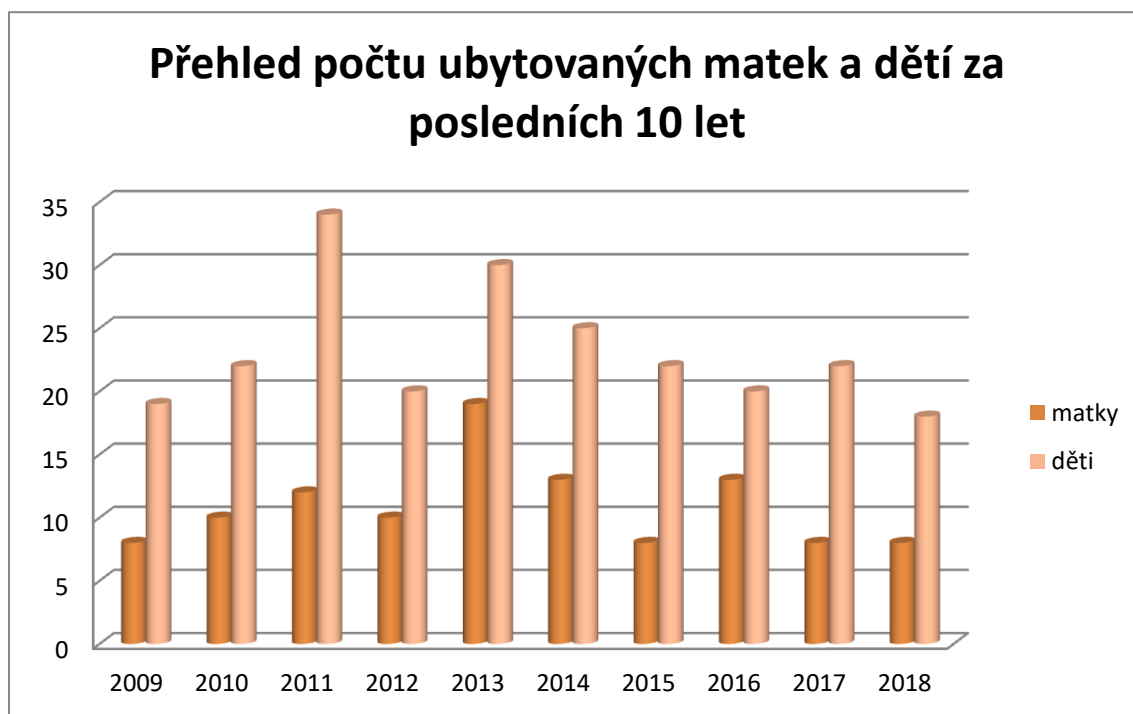
OS ČČK Svitavy má již několik let uzavřenou smlouvu o potravinové pomoci s PBP, z. s., předmětem smlouvy jsou bezplatné dodávky potravin, drogistického a dalšího zboží, které jsou předávány ubytovaným matkám i dětem v Azylovém domě.

Činnost v azylovém domě

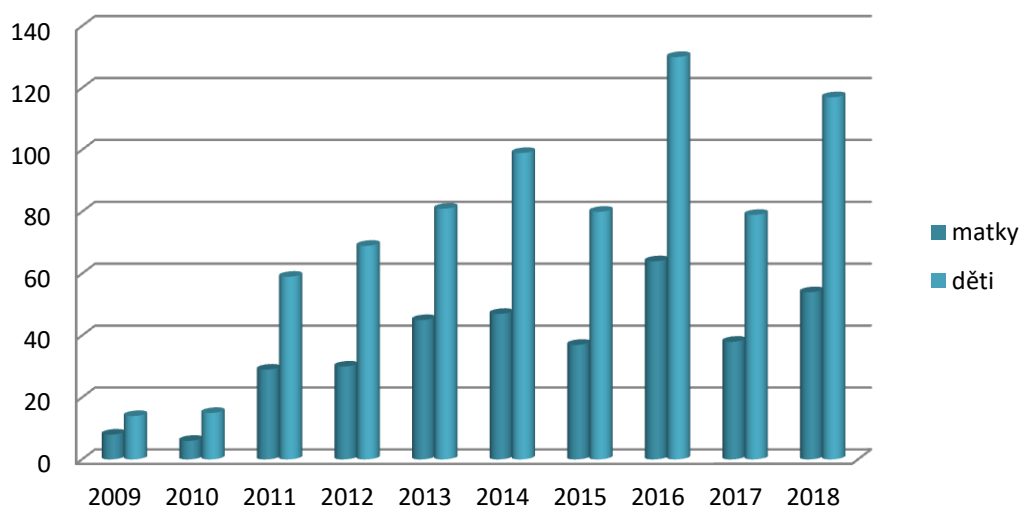
Během celého roku probíhaly v Azylovém domě různé aktivity – výlety, karnevaly, besídky, výtvarné dílničky, apod.



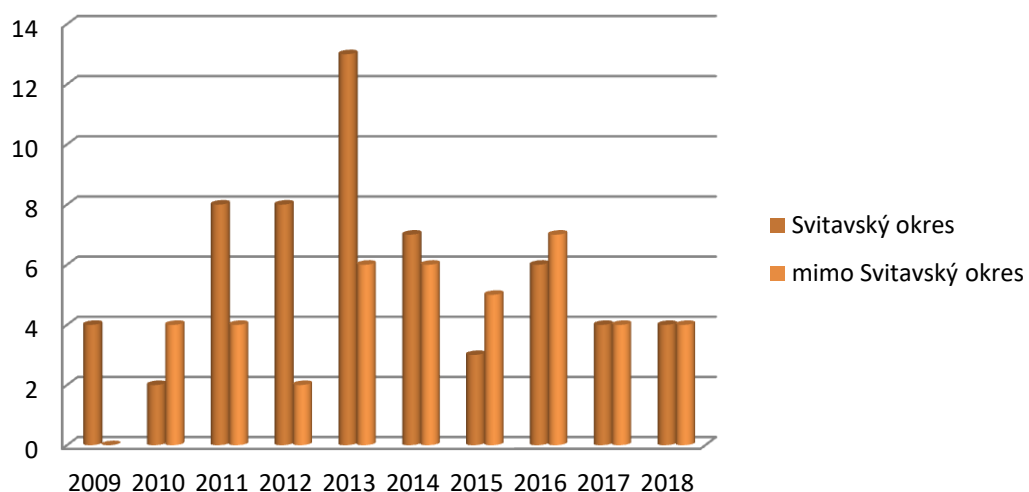
Azylový dům v grafech a číslech:



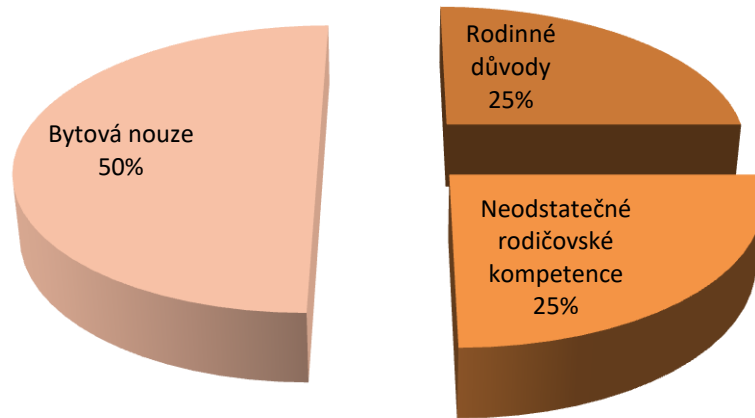
Počet odmítnutých žadatelů (matky + děti) o SS za 10 let



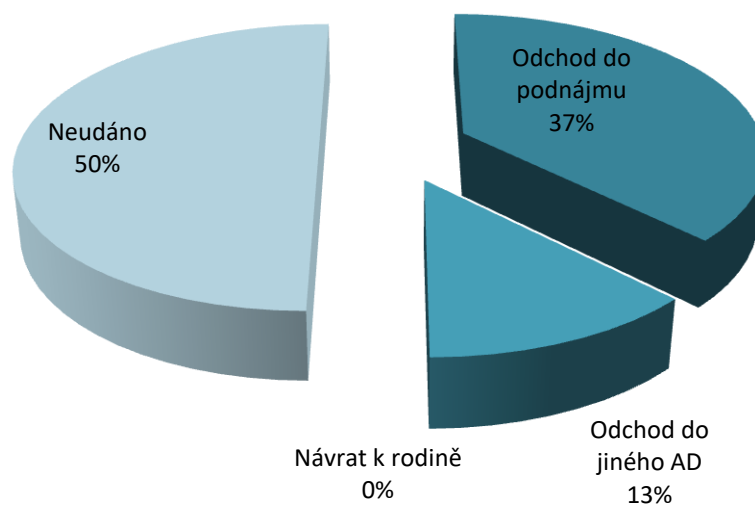
Místní příslušnost ubytovaných klientů za posledních 10 let



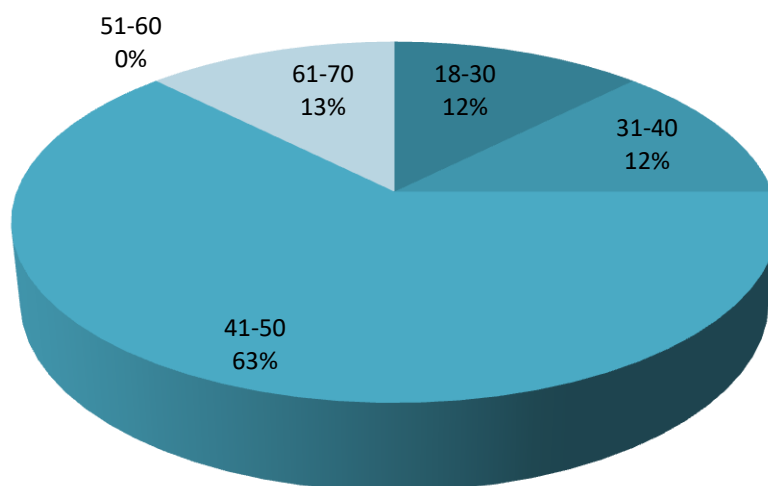
Důvod poskytnutí sociální služby



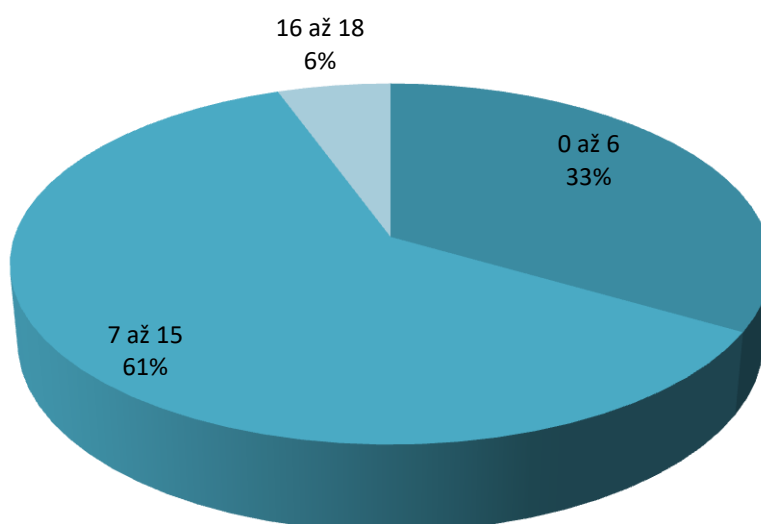
Začlenění matek po ukončení poskytování sociální služby



Věkové rozpětí u klientek 2018

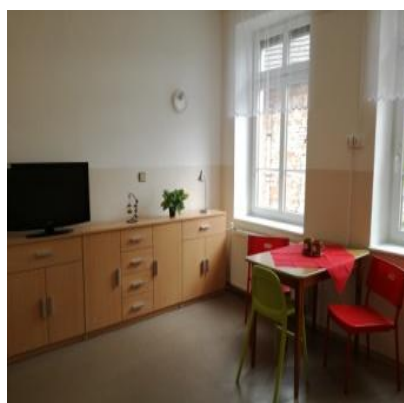


Věkové rozpětí u dětí 2018



Hospodaření Azylového domu v roce 2018

Příjmy	
Individuální projekt z ESF	1 080 286,00 Kč
město Svitavy	230 000,00 Kč
příjmy od uživatelů	229 890,00 Kč
sponzorské dary+ostatní	121 265,34 Kč
dotace od Pardubického kraje	260 000,00 Kč
Příjmy celkem	1 921 441,34 Kč
Náklady celkem	1 921 441,34 Kč

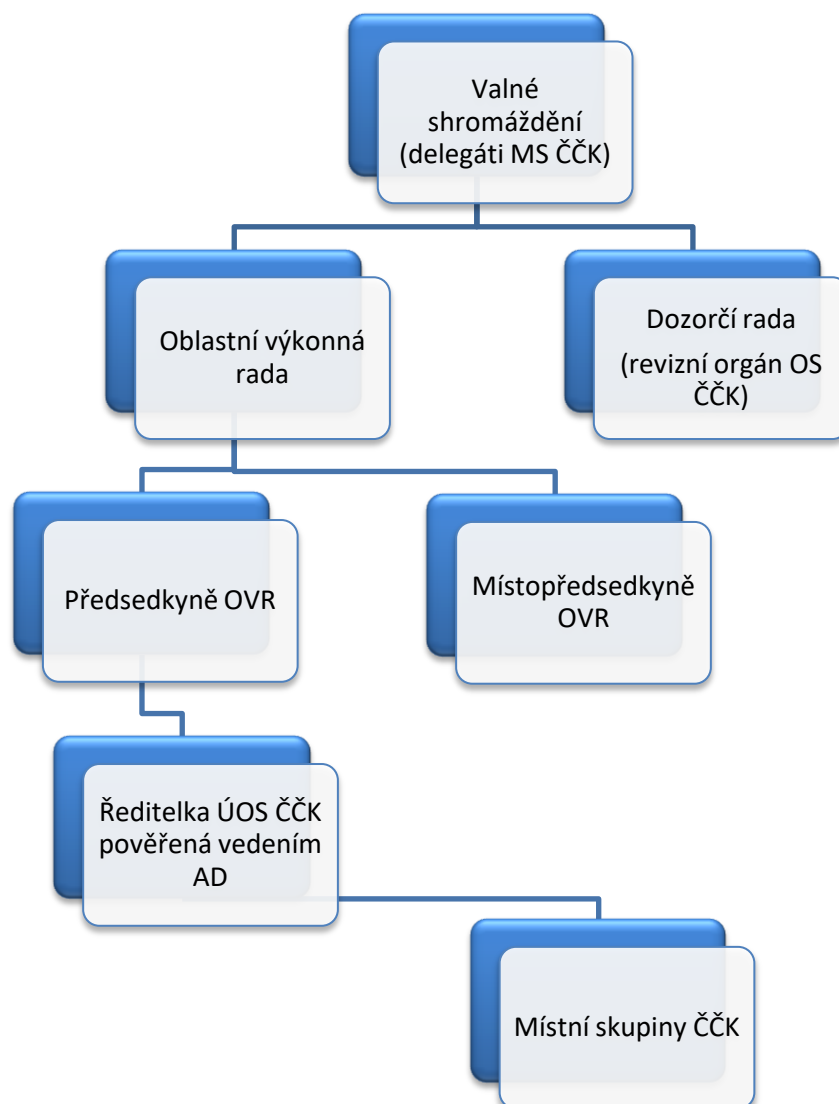


Oblastní spolek Českého červeného kříže Svitavy

Český červený kříž je jedinou státem uznanou národní společností Červeného kříže na území České republiky ve smyslu mezinárodního práva a jeho postavení je upraveno zákonem č. 126/1992 Sb., o ochraně znaku a názvu Červeného kříže a o Československém červeném kříži, podle něhož plní zejména tyto úkoly:

- působí jako výlučně uznaná pomocná organizace vojenské zdravotnické služby
- působí v oblasti civilní obrany a ochrany obyvatelstva, poskytuje pomoc v případech katastrof a jiných mimořádných událostí
- poskytuje zdravotnické, záchranné, sociální a další humanitární služby
- šíří znalost ženevských úmluv
- vychovává občany k účasti na plnění zdravotnických úkolů a jeho složky úzce spolupracují s poskytovateli zdravotních služeb

Oblastní spolek Českého červeného kříže Svitavy je pobočný spolek ČČK a je tvořen všemi místními skupinami ČČK registrovanými u OVR ČČK Svitavy:



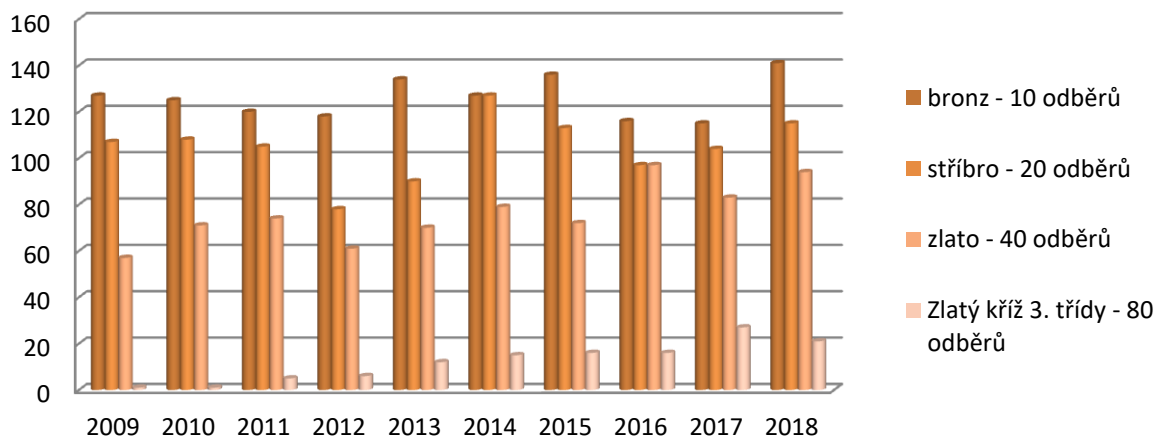
Činnost OS ČČK Svitavy

- 1) **Výuka první pomoci dětí, mládeže a dospělých** – probíhá celoročně, nabízíme několik druhů školení pro žáky ZŠ, jednotlivce i organizace. V roce 2018 jsme pořádali okresní soutěž Mladých zdravotníků, které se zúčastnilo 10 družstev.



- 2) OS ČČK podporuje a propaguje **dárčovství krve**. V roce 2018 jsme ocenili celkem 371 bezpříspěvkových dárců krve, v okrese Svitavy se uskutečnilo 5 089 bezpříspěvkových odběrů krve a 4 398 odběrů plazmy.

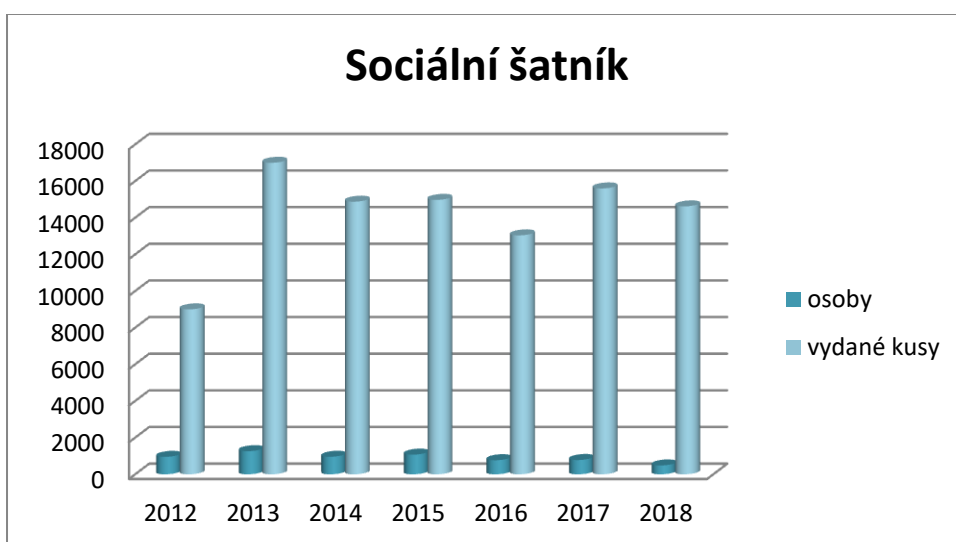
Přehled předaných plaket bezpříspěvkových odběrů krve za 10 let



- 3) **Humanitární jednotka** (dále jen HJ) – od roku 2001 je humanitární jednotka OS ČČK součástí Integrovaného záchranného systému ČR. Je určena pro případné nasazení při přírodních katastrofách, průmyslových haváriích a hromadných neštěstích. HJ má 15 členů. Od roku 2015 je zřízen na ulici Milady Horákové nový sklad pro uložení materiálu HJ.
- 4) **Ukázky první pomoci pro veřejnost** – ukázky jsou zařazovány především do sportovních akcí jednotlivých základních škol nebo organizací, které se zabývají volnočasovými aktivitami pro děti.



- 5) **Sociální šatník** slouží občanům již od roku 1991, je zřízen pro potřeby sociálně slabých spoluobčanů, je využíván lidmi při návratu z výkonu trestu, vícečlennými rodinami a osobami bez přístřeší.



Od roku 2013 trvá spolupráce s firmou TextilEco a. s. Praha, která na základě smlouvy dodává do šatníku potřebné textilie a odváží textilní odpad.

Hospodaření OS ČČK Svitavy v roce 2018

Příjmy	
tržby z prodeje služeb	89 067,61 Kč
příjmy z úroků	74,97 Kč
ostatní výnosy	676,00 Kč
členské příspěvky	24 080,00 Kč
příspěvek od města Svitavy + od Úřadu ČČK	40 000,00 Kč
Příjmy celkem	153 898,58 Kč
Náklady celkem	154 720,29 Kč
Výsledek hospodaření - ztráta	821,71 Kč

Přehled financování jednotlivých činností OS ČČK Svitavy

Humanitární jednotka – náklady i příjmy činily 33.970,05 Kč - příspěvek od Pardubického kraje byl 30.000,- Kč 3.970,05 Kč bylo použito z prostředků OS ČČK Svitavy

Oceňování bezpříspěvkových dárců krve – náklady i příjmy činily 81.316,30 Kč - příspěvek od Pardubického kraje byl 25.000,- Kč, zbytek pokryla dotace od Úřadu ČČK Praha

Výuka první pomoci u dětí a mládeže, oblastní soutěž mladých zdravotníků – náklady i příjmy činily 15.985,- Kč, náklady byly pokryty dotací od Úřadu ČČK Praha.

V roce 2018 proběhla v České republice akce **Procter & Gamble „S malou pomocí k velké radosti“** v obchodním řetězci COOP, z této akce jsme obdrželi 50.000,- Kč na vybavení a hračky do AD

V roce 2018 se v Pardubickém kraji – Litomyšli uskutečnila **zimní olympiáda dětí**, na které jsme zajišťovali zdravotnické dozory, na tuto akci jsme obdrželi 18.406,- Kč od Pardubického kraje

Dále jsme **na činnost OS ČČK** obdrželi od Úřadu ČČK Praha 20.000,- Kč.

Poděkování sponzorům a spolupracujícím organizacím

- Město Svitavy
- Pardubický kraj
- MPSV
- Úřad ČČK Praha
- Sociální odbory měst a obcí v ČR
- Střední zdravotnická škola Svitavy
- Nopek, a. s.
- TextilEco, a. s.
- Potravinová banka Pardubice, Chotovice
- Charita Svitavy
- ESF OP LZZ
- Grafiko Svitavy
- ZŠ Náměstí Míru
- OS ČČK Praha 1,
- Nemocnice Pardubického kraje, a. s.
- Policie ČR
- Městská policie Svitavy
- Zásahová jednotka, Krajské ředitelství policie Východočeského kraje
- Náš domov Koclířov, z. s.
- Krizové centrum J. J. Pestalozziho, Svitavy
- Dětské centrum Svitavy
- OS Bonanza, Vendolí
- Květná zahrada, z. ú. Květná
- Středisko volného času Mozaika Polička
- Středisko volného času Tramtáryje, Svitavy
- Mateřské a rodinné centrum Svitavy
- Pedagogicko-psychologická poradna
- Montez - Oldřich Šišmiš, Svitavy
- Jitka Novotná
- DTP centrum v. o. s.
- Občané města Svitav

Oblastní spolek Českého červeného kříže Svitavy

Azylový dům pro matky s dětmi

Nerudova 21/20, 568 02 Svitavy

IČ: 004262045

Bankovní účet č.: 1435591/0100 u Komerční banky Svitavy

<http://www.cck.svitavy.cz>

Miloslava Burešová

ředitelka ÚOS ČČK Svitavy, pověřená
vedením Azylového domu

739 633 694

svitavy@cervenykriz.eu

Bc. Dana Říková

sociální pracovnice

739 633 695

cck@svitavy.cz



**PODPORUJEME
VAŠI BUDOUCNOST**
www.esfcr.cz

