

Výroční zpráva 2016



Azylový dům pro matky s dětmi

Oblastní spolek Českého červeného kříže Svitavy

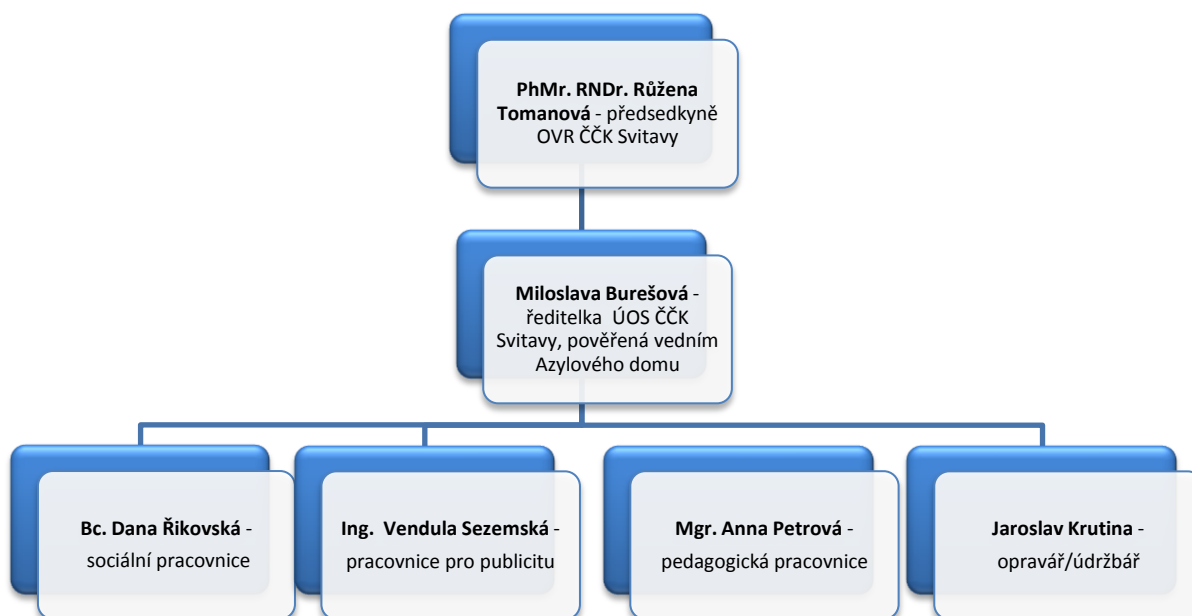
Vážení přátelé,

dostává se vám do rukou výroční zpráva Azylového domu pro matky s dětmi (dále jen Azylového domu) a Oblastního spolku Českého červeného kříže ve Svitavách (dále jen OS ČČK). Zřizovatelem a provozovatelem Azylového domu je od roku 1994 OS ČČK Svitavy. Český červený kříž je jednou ze 189 národních společností Mezinárodního hnutí Červeného kříže a Červeného půlměsíce a patří k největším humanitárním organizacím na území České republiky. Jeho postavení je vymezeno vlastním zákonem i silnými mezinárodními vazbami.

OS ČČK Svitavy je organizační složka této společnosti se samostatnou právní a ekonomickou subjektivitou, jehož postavení je vymezeno Stanovami Českého červeného kříže.

Právní norma – pobočný spolek, zapsaný u Městského soudu v Praze, oddíl L, vložka č. 39615, IČ 00426245.

Složení pracovního týmu:



Azylový dům pro matky s dětmi

Azylový dům je pobytovou službou sociální prevence, která je registrovaná podle Zákona č. 108/2006 Sb. o sociálních službách, identifikátor služby – 7771677. Azylový dům je určen matkám a těhotným ženám od 18 let, které se starají o děti ve věku 0 – 15 let (výjimečně 15 – 20 let) nebo matkám, které čekají na soudní rozhodnutí o svěřeni dětí do vlastní péče.

Azylový dům poskytuje celoročně

- 24 hodin denně na nezbytně dlouhou dobu ubytování
- podmínky pro samostatnou přípravu stravy
- v pracovní dny od 7 do 15 h pomoc při uplatňování práv, oprávněných zájmů a obstarávání osobních záležitostí matkám s dětmi, které se ocitly v těžké životní situaci

Kapacita Azylového domu je 13 lůžek ve 4 pokojích se sociálním zařízením.

V rámci regionu Azylový dům spolupracuje se všemi organizacemi, které se zabývají sociální problematikou a s dalšími fyzickými i právníckými osobami, které uživatelka potřebuje k naplnění svých potřeb a k dosažení osobních cílů. Personál zajišťuje kontakt se sociálními pracovníky měst a obcí, pracovníky orgánů státní správy, krizovými a sociálními poradnami, mateřskými centry, s pedagogicko-psychologickými poradnami, městskou policií a policií ČR, se školskými zařízeními a v neposlední řadě také se zdravotnickými zařízeními.

Během roku 2016 probíhaly průběžně opravy a úpravy stávajícího zařízení Azylového domu – např. instalace předokenních rolet, malování schodiště a kuchyně.

Potravinová banka Pardubice (PBP)



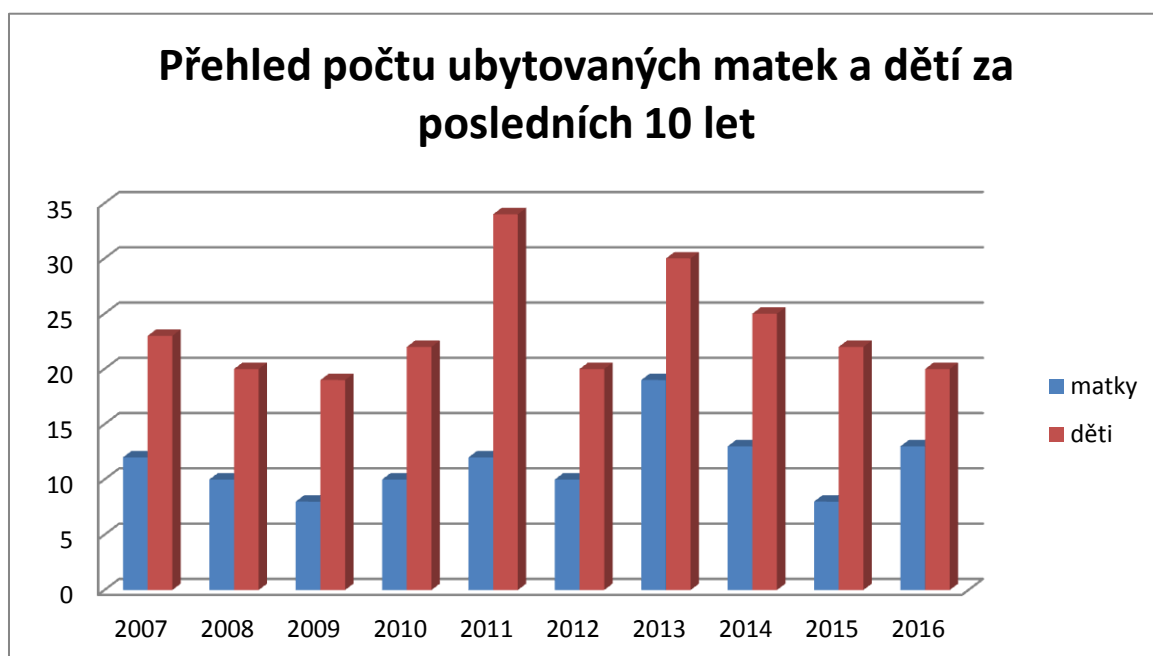
OS ČČK má uzavřenou smlouvu o potravinové pomoci s PBP, z. s., předmětem smlouvy jsou bezplatné dodávky potravin, drogistického a dalšího zboží, které jsou předávány ubytovaným matkám i dětem v Azylovém domě. V roce 2016 jsme se také zúčastnili celostátní potravinové sbírky, která se uskutečnila ve svitavském Kauflandu.



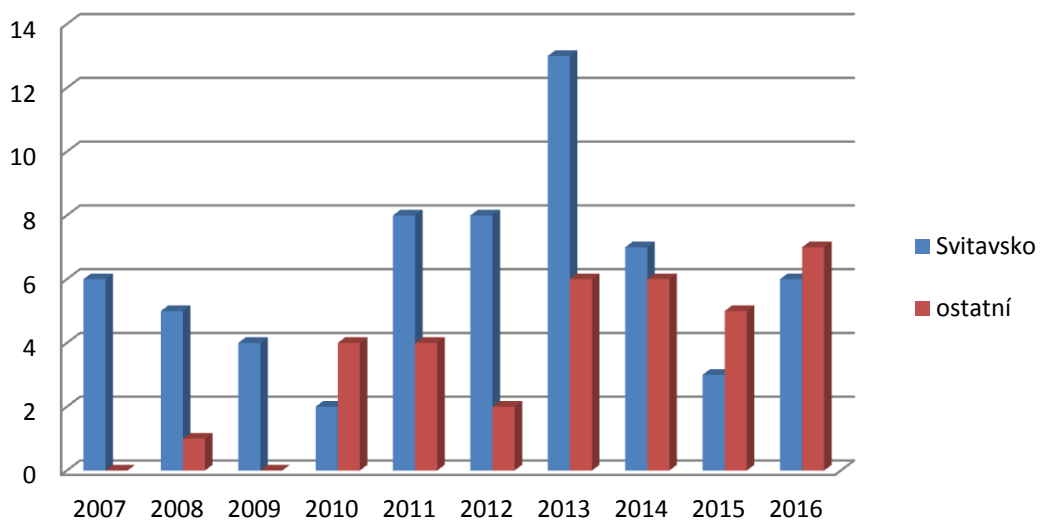
Během celého roku probíhaly v Azylovém domě různé aktivity – výlety, karnevaly, besídky, výtvarné dílničky, apod.



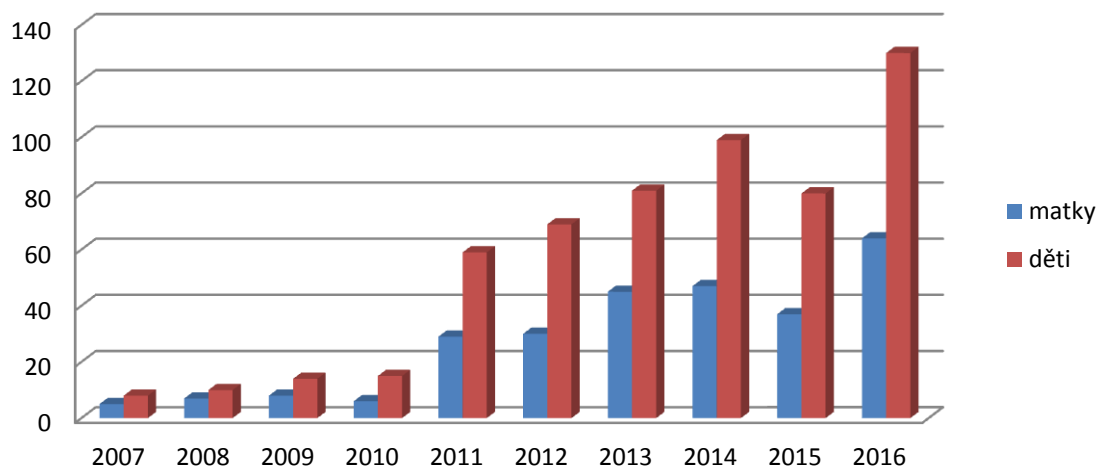
Azylový dům v grafech a číslech:



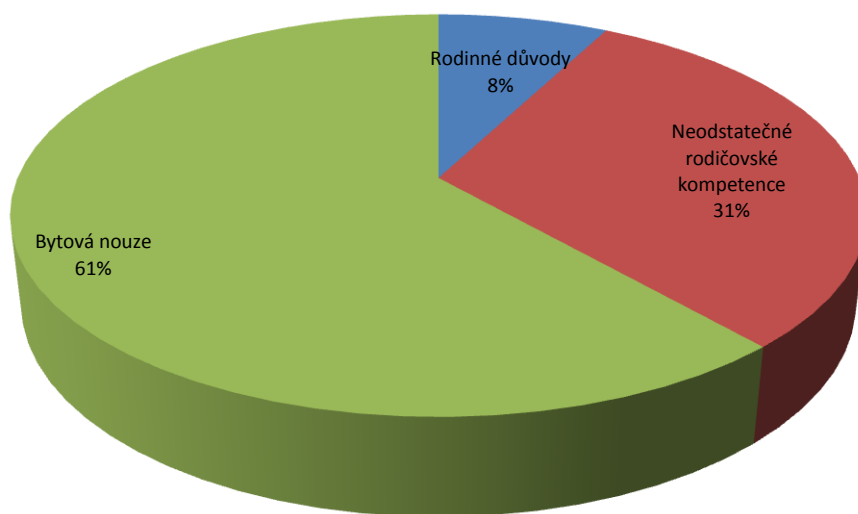
Místní příslušnost ubytovaných matek za posledních 10 let



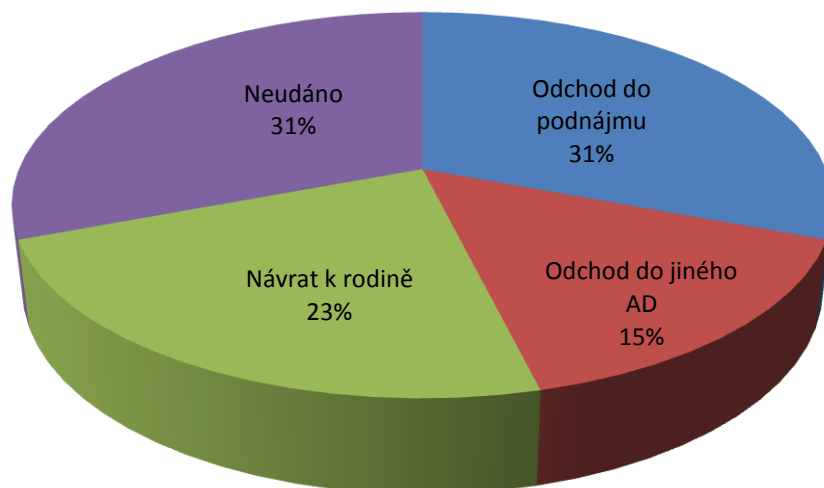
Počet odmítnutých žadatelů (matky + děti) o SS za 10 let



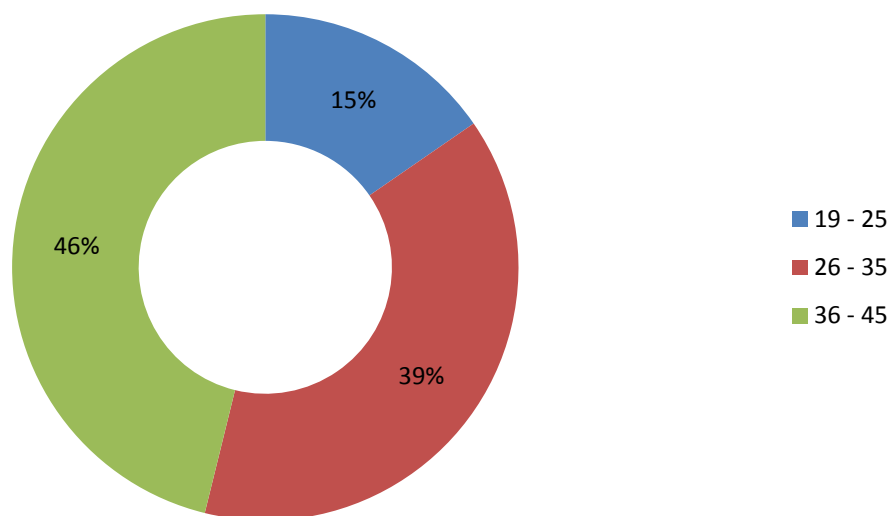
Důvody přijetí matek v roce 2016



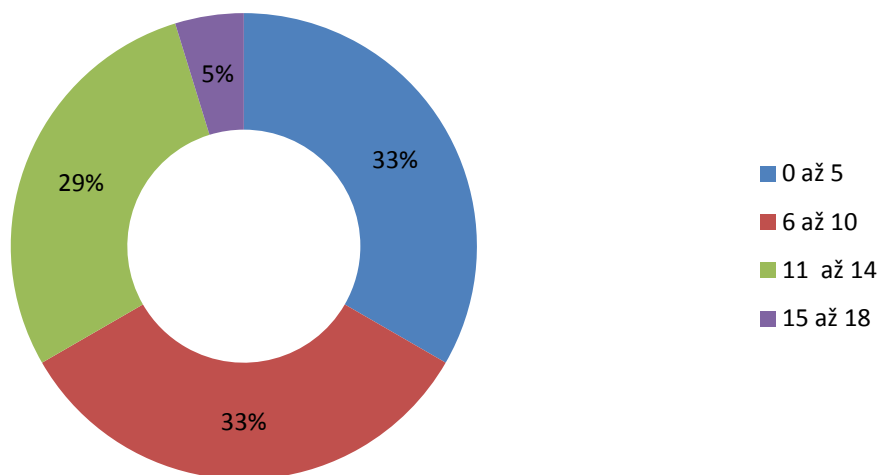
Důvod ukončení podbytů v roce 2016



Věková struktura ubytovaných matek 2016



Věková struktura ubytovaných dětí 2016



Průměrná délka pobytu jednotlivých uživatelů v roce 2016 byla 117 dní.

Hospodaření Azylového domu v roce 2016

Příjmy		Náklady	
Individuální projekt z ESF	1 003 149,00 Kč	energie	106 773,27 Kč
město Svitavy	230 000,00 Kč	materiál	41 204,00 Kč
příjmy od uživatelů	248 610,00 Kč	opravy	142 350,00 Kč
sponzorské dary	6 610,27 Kč	cestovné	5 243,00 Kč
		výkony spojů	9 092,00 Kč
		nájemné	136 160,00 Kč
		ostatní služby	136 257,00 Kč
		mzdy + DPP	696 560,00 Kč
		soc. a zdr. poj.	214 730,00 Kč
Příjmy celkem	1 488 369,27 Kč	Náklady celkem	1 488 369,27 Kč

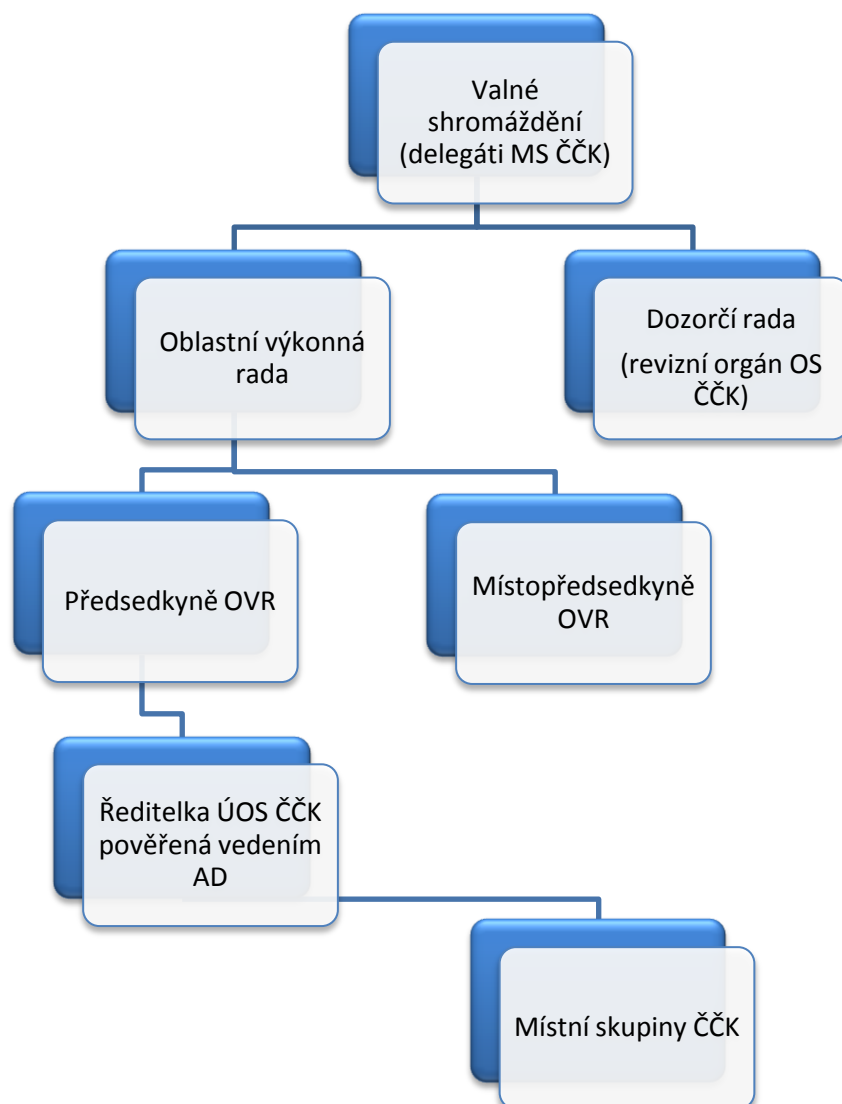


Oblastní spolek ČČK Svitavy

Český červený kříž je jedinou státem uznanou národní společností Červeného kříže na území České republiky ve smyslu mezinárodního práva a jeho postavení je upraveno zákonem č. 126/1992 Sb., o ochraně znaku a názvu Červeného kříže a o Československém červeném kříži, podle něhož plní zejména tyto úkoly:

- působí jako výlučně uznaná pomocná organizace vojenské zdravotnické služby
- působí v oblasti civilní obrany a ochrany obyvatelstva, poskytuje pomoc v případech katastrof a jiných mimořádných událostí
- poskytuje zdravotnické, záchranné, sociální a další humanitární služby
- šíří znalost ženevských úmluv
- vychovává občany k účasti na plnění zdravotnických úkolů a jeho složky úzce spolupracují s poskytovateli zdravotních služeb

Oblastní spolek Svitavy je pobočný spolek ČČK a je tvořen všemi místními skupinami ČČK registrovanými u OVR ČČK Svitavy:

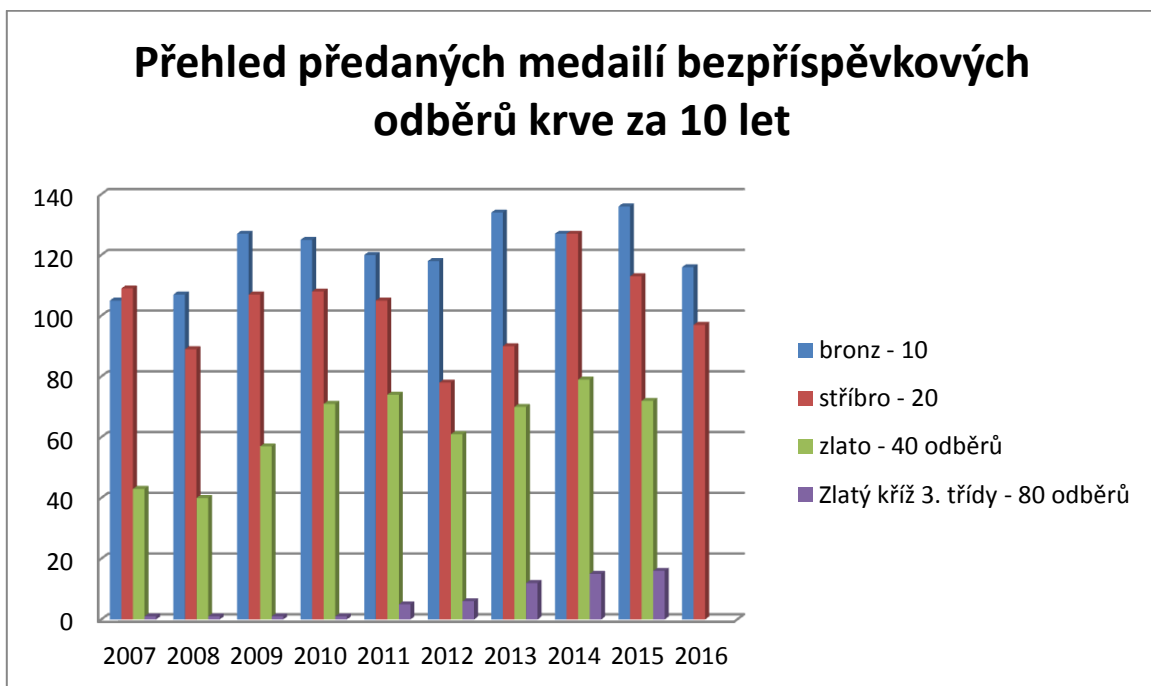


Činnost OS ČČK Svitavy

- 1) Výuka první pomoci dětí, mládeže a dospělých – probíhá celoročně, nabízíme několik druhů školení pro žáky ZŠ, jednotlivce i organizace. V roce 2016 jsme pořádali okresní soutěž Mladých zdravotníků, které se zúčastnilo 11 družstev.



- 2) OS ČČK podporuje a propaguje dárcovství krve. V roce 2016 jsme ocenili celkem 326 bezpříspěvkových dárců krve.



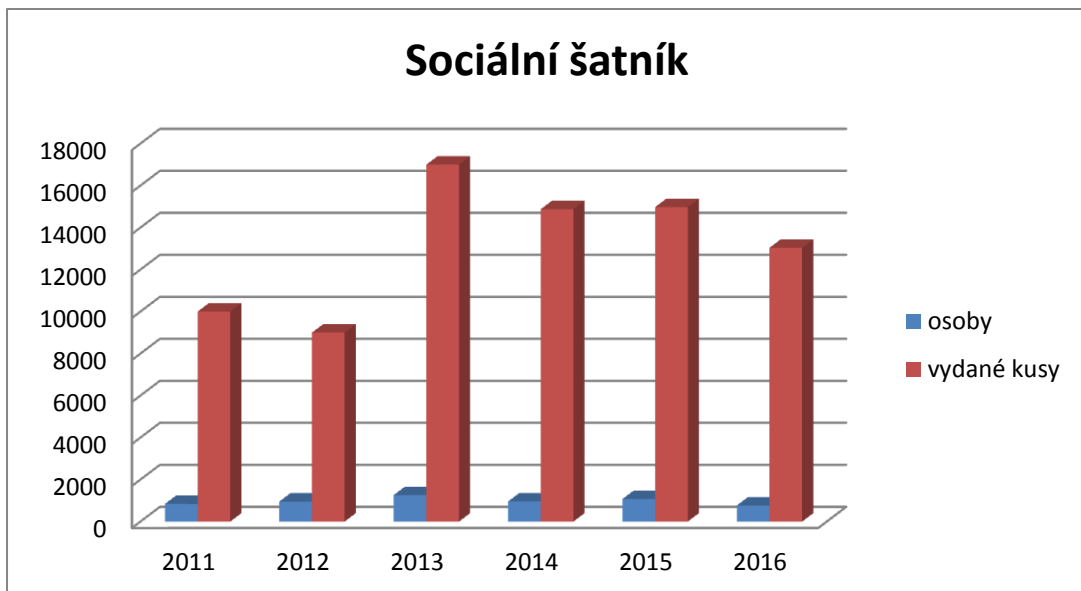
- 3) Humanitární jednotka (dále jen HJ) – od roku 2001 je humanitární jednotka OS ČČK součástí Integrovaného záchranného systému ČR. Je určena pro případné nasazení při přírodních katastrofách, průmyslových haváriích a hromadných neštěstích. HJ má 15 členů. Od roku 2015 je zřízen na ulici Milady Horákové nový sklad pro uložení materiálu HJ.
- 4) Ukázky první pomoci pro veřejnost – ukázky jsou zařazovány především do sportovních akcí jednotlivých základních škol nebo organizací, které se zabývají volnočasovými aktivitami pro děti.



V loňském roce se náš OS ČČK opět zúčastnil akce zásahových jednotek Krajského ředitelství policie Východočeského kraje – simulovaného teroristického útoku na Gymnázium a Městském úřadě v Litomyšli, kde jsme maskovali na figurantech 9 poranění.



- 5) Sociální šatník slouží občanům již od roku 1991, je zřízen pro potřeby sociálně slabých spoluobčanů, je využíván lidmi při návratu z výkonu trestu, vícečlennými rodinami a osobami bez přístřeší.



Od roku 2013 trvá spolupráce s firmou TextilEco a.s. Praha, která na základě smlouvy dodává do šatníku potřebné textilie a odváží textilní odpad.

Světový den První pomoci – připadá vždy na druhou zářijovou sobotu. Každoročně pořádá OS ČČK Svitavy prezentaci své činnosti, na simulovaných poraněních předvádí poskytování laické první pomoci, na resuscitačních fantomech si občané mohou vyzkoušet dýchání z plic do plic a nepřímou masáž srdce, jsou seznámeni s historií Červeného kříže, je prováděn nábor bezpříspěvkových dárců krve, provádí se také měření krevního tlaku a tepu. V rámci oslav Světového dne PP jsme se zúčastnili akce *Dobrák od kosti*, která proběhla na svitavském náměstí, kde hlavním tématem byla propagace dárcovství kostní dřeně.



Hospodaření OS ČČK Svitavy v roce 2016

Příjmy		Náklady	
tržby z prodeje služeb	30 608,73 Kč	energie	8 798,00 Kč
příjmy z úroků	162,27 Kč	opravy	9 141,00 Kč
ostatní výnosy	1 900,00 Kč	spotřeba materiálu	6 611,00 Kč
členské příspěvky	27 280,00 Kč	cestovné	4 434,00 Kč
příspěvek od města Svitavy	20 000,00 Kč	nájemné	5 920,00 Kč
		ostatní služby	3 696,00 Kč
		výkony spojů	1 040,00 Kč
		soc. a zdr. poj.	14 345,12 Kč
		mzdové náklady + DPP	46 925,00 Kč
Příjmy celkem	79 951,00 Kč	Náklady celkem	100 910,12 Kč
Výsledek hospodaření - ztráta			20 959,12 Kč

Přehled financování jednotlivých činností OS ČČK Svitavy

Sociální šatník – náklady i příjmy činily 20.000,- Kč - příspěvek od Pardubického kraje (dále jen PK) byl 10.000,- Kč, 10.000,- Kč bylo použito z prostředků OS ČČK Svitavy

Humanitární jednotka – náklady i příjmy činily 33.386,- Kč - příspěvek od PK byl 30.000,- Kč, 3.386,- Kč bylo použito z prostředků OS ČČK Svitavy

Oceňování bezplatných dárců krve – náklady i příjmy činily 67.022,58 Kč - příspěvek od PK byl 25.000,- Kč, zbytek pokryla dotace od Úřadu ČČK Praha a 91,- od OS ČČK Svitavy

Výuka první pomoci u dětí a mládeže, okresní soutěž mladých zdravotníků – náklady i příjmy činily 15.535,- Kč, náklady byly pokryty dotací od Úřadu ČČK Praha. Dále školení dětí na ZŠ okresu Svitavy – celkové náklady činily 51.800,- Kč, příspěvek od PK byl 25.000,- Kč, od OS ČČK Svitavy 26.800,- Kč

Poděkování sponzorům a spolupracujícím organizacím

- Město Svitavy
- Pardubický kraj
- MPSV
- Úřad ČČK Praha
- Sociální odbory měst a obcí v ČR
- Střední zdravotnická škola Svitavy
- Úřad pro zastupování státu ve věcech majetkových Svitavy
- Nopek, a.s.
- TextilEco
- Potravinová banka Pardubice, Chotovice
- Kaufland ČR
- Charita Svitavy
- ESF OPLZZ
- Grafiko Svitavy
- ZŠ Náměstí Míru
- OS ČČK Praha 1,
- Nemocnice Pardubického kraje, Svitavská nemocnice
- Policie ČR
- Městská policie Svitavy
- Zásahová jednotka, Krajské ředitelství policie Východočeského kraje
- Náš domov Koclířov, z. s.
- Krizové centrum J. J. Pestalozziho, Svitavy
- Dětské centrum Svitavy
- OS Bonanza, Vendolí
- Květná zahrada, z. ú., Květná
- Středisko volného času Mozaika Polička
- Středisko volného času Tramtáryje, Svitavy
- Mateřské a rodinné centrum Svitavy
- Pedagogicko-psychologická poradna
- Montez Oldřich Šišmiš, Svitavy
- Jitka Novotná
- DTP centrum v.o.s.
- svitavští spoluobčané

Oblastní spolek Českého červeného kříže Svitavy

Azylový dům pro matky s dětmi

Nerudova 21/20, 568 02 Svitavy

IČ: 004262045

Bankovní účet č.: 1435591/0100 u Komerční banky Svitavy

www.svitavy.cz/cckriz

Miloslava Burešová

ředitelka ÚOS ČČK Svitavy, pověřená
vedením Azylového domu

739 633 694

svitavy@cervenykriz.eu

Bc. Dana Říková

sociální pracovníce

739 633 695

cck@svitavy.cz



**OPERAČNÍ PROGRAM
LIDSKÉ ZDROJE
A ZAMĚSTNANOST**

**PODPORUJEME
VAŠI BUDOUCNOST
www.esfcr.cz**

