



evropský
sociální
fond v ČR



EVROPSKÁ UNIE



OPERAČNÍ PROGRAM
LIDSKÉ ZDROJE
A ZAMĚSTNANOST

PODPORUJEME
VAŠI BUDOUCNOST
www.esfcr.cz

Výroční zpráva 2015



AZYLOVÝ DŮM
PRO MATKY S DĚTMI
SVITAVY



Azylový dům pro matky s dětmi – Oblastní spolek ČČK Svitavy

Vážení přátelé,

dostává se vám do rukou výroční zpráva Azylového domu pro matky s dětmi (dále jen Azylového domu) a Oblastního spolku ČČK ve Svitavách (dále jen OS ČČK). Zřizovatelem a provozovatelem Azylového domu je od roku 1994 OS ČČK Svitavy.

Český červený kříž je jednou ze 189 národních společností Mezinárodního hnutí Červeného kříže a Červeného půlměsíce a patří k největším humanitárním organizacím na území České republiky. Jeho postavení je vymezeno vlastním zákonem i silnými mezinárodními vazbami.

OS ČČK Svitavy je organizační složka této společnosti se samostatnou právní a ekonomickou subjektivitou, jehož postavení je vymezeno Stanovami Českého červeného kříže.

Právní norma – pobočný spolek, zapsaný u Městského soudu v Praze, oddíl L, vložka č. 39615, IČ: 00426245.

Organizační struktura Azylového domu pro matky s dětmi Svitavy



PhMr. RNDr. Růžena Tomanová
předsedkyně OVR ČČK Svitavy



Miloslava Burešová
ředitelka ÚOS ČČK Svitavy, pověřená vedením Azylového domu



Bc. Dana Říková
sociální pracovnice



Ing. Vendula Sezemská
pracovnice pro publicitu



Jaroslav Krutina
opravář / údržbář DPP

Azylový dům pro matky s dětmi

Azylový dům je pobytovou službou sociální prevence, která je registrovaná podle Zákona č. 108/2006 Sb. o sociálních službách, identifikátor služby – 7771677. Azylový dům je určen matkám a těhotným ženám od 18 let, které se starají o děti ve věku 0 – 15 let (výjimečně 15 – 20 let) nebo matkám, které čekají na soudní rozhodnutí o svěření dětí do vlastní péče.

Azylový dům poskytuje celoročně

- 24 hodin denně na nezbytně dlouhou dobu ubytování
- podmínky pro samostatnou přípravu stravy
- v pracovní dny od 7 do 15 h pomoc při uplatňování práv, oprávněných zájmů a obstarávání osobních záležitostí matkám s dětmi, které se ocitly v těžké životní situaci

Kapacita Azylového domu je 13 lůžek ve 4 pokojích se sociálním zařízením.

V rámci regionu Azylový dům spolupracuje se všemi organizacemi, které se zabývají sociální problematikou a s dalšími fyzickými i právníckými osobami, které uživatelka potřebuje k naplnění svých potřeb a k dosažení osobních cílů. Personál zajišťuje kontakt se sociálními pracovníky měst a obcí, pracovníky orgánů státní správy, krizovými a sociálními poradnami, mateřskými centry, s pedagogicko-psychologickými poradnami, městskou policií a policií ČR, se školskými zařízeními a v neposlední řadě také se zdravotnickými zařízeními. Během roku 2015 probíhaly průběžně opravy a úpravy stávajícího zařízení Azylového domu – oprava sociálních zařízení, výměna vchodových dveří, instalace předokenních rolet, úprava kóje na dvorku pro ukládání kol a kočárků.

„Z lásky k dětem“

Kampaň „Z lásky k dětem“, kterou organizoval Český červený kříž, Procter & Gamble a Kaufland, probíhala v České republice od 27. srpna do 7. října 2015. Prostředky získané v rámci této kampaně byly určeny především k podpoře rodin a matek s malými dětmi, které pobývají v azylových domech provozovaných Českým červeným křížem. Náš azylový dům obdržel díky této akci tři palety jednorázových plen Pampers a 120.000,- Kč na podporu výše jmenovaných rodin.



Potravinová banka Pardubice (PBP)

V loňském roce uzavřel OS ČČK smlouvu o potravinové pomoci s PBP, z.s., předmětem smlouvy jsou bezplatné dodávky potravin a dalších darů, které jsou předávány ubytovaným matkám i dětem v Azylovém domě.



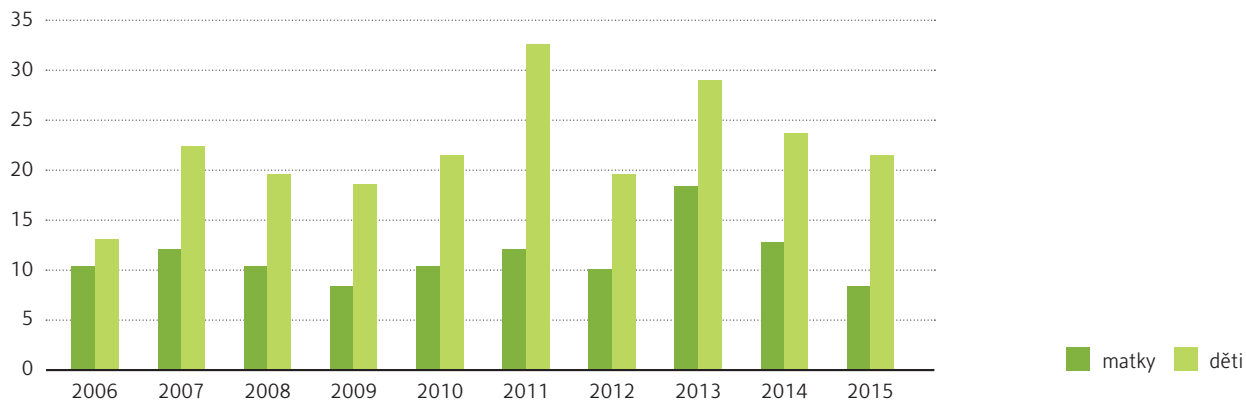
Činnost v Azylovém domě

Během celého roku probíhá pravidelně se všemi uživatelkami sociální práce, která pomáhá zlepšovat jejich tíživou životní situaci. Souběžně jsou také pořádány různé aktivity – výlety, karnevaly, besídky, výtvarné dílničky, apod.

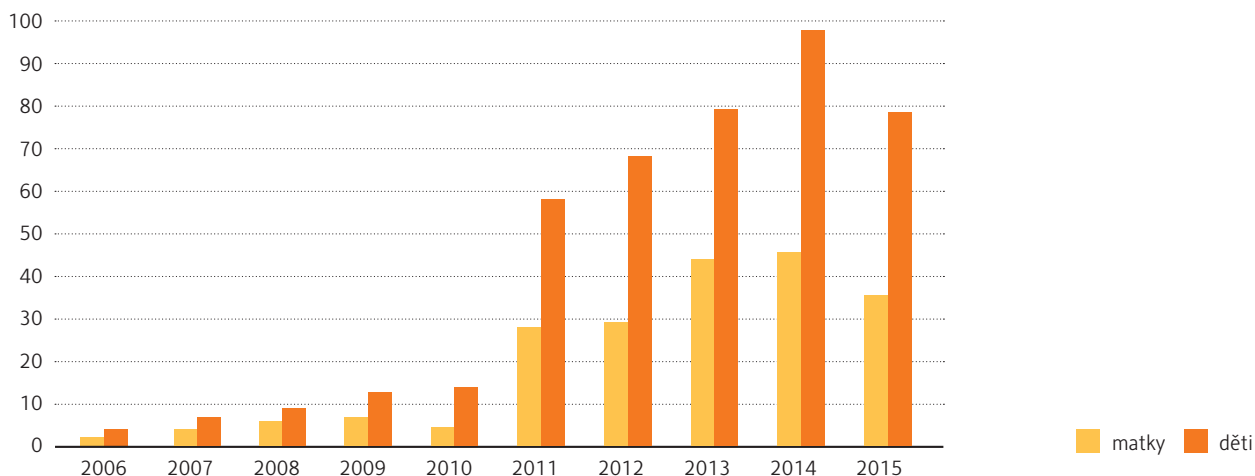


Azylový dům v grafech a číslech

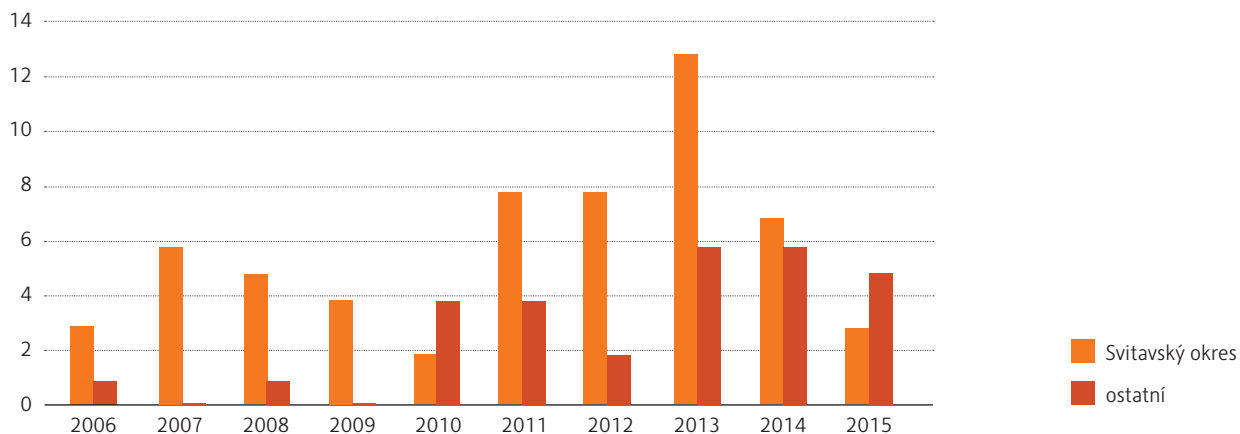
Počet ubytovaných matek a dětí



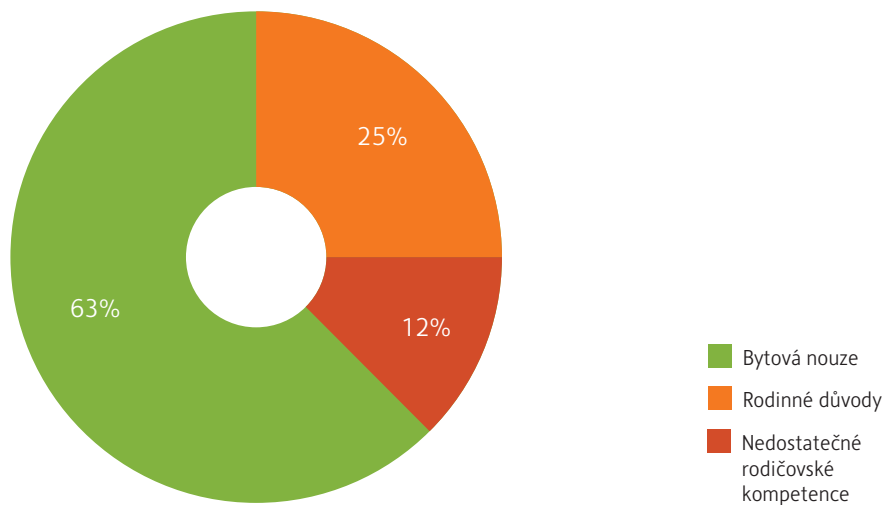
Počet ubytovaných matek a dětí



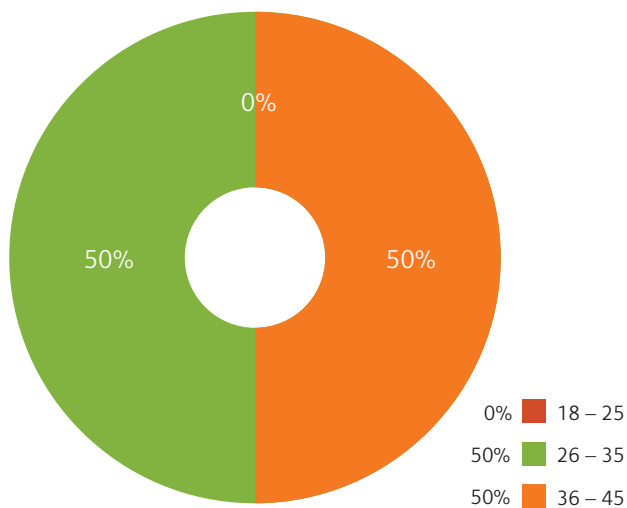
Místní příslušnost ubytovaných uživatelů



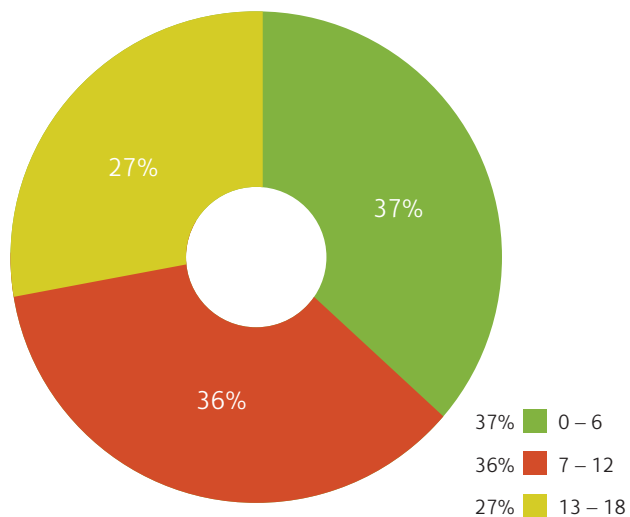
Důvody přijetí uživatelů v roce 2015



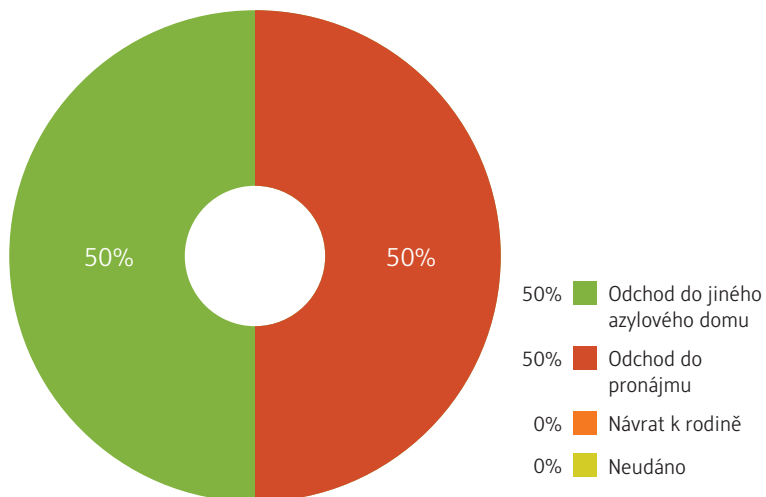
Věková struktura ubytovaných uživatelů v roce 2015



Věková struktura ubytovaných dětí v roce 2015



Důvody ukončení pobytů v roce 2015



Hospodaření Azylového domu v roce 2015

Příjmy		Náklady	
Individuální projekt z ESF	993 720,00	energie	102 097,31
město Svitavy	211 600,00	materiál	267 479,00
Pardubický kraj	268 000,00	opravy	258 704,00
příjmy od uživatelů	264 456,00	cestovné	7 841,00
sponzorské dary	1 583,31	výkony spojů	2 852,00
		nájemné	136 160,00
		ostatní služby	121 343,00
		mzdy + DPP	629 321,00
		soc. a zdr. poj.	213 562,00
Příjmy celkem	1 739 359,31	Náklady celkem	1 739 359,31

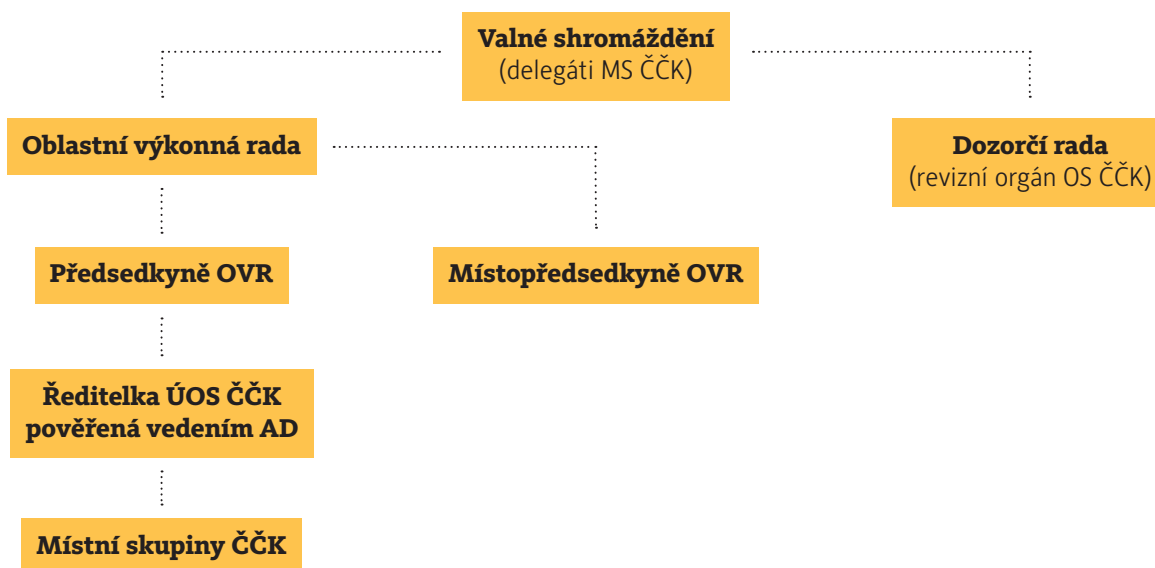


Oblastní spolek ČČK Svitavy

Český červený kříž je jedinou státem uznanou národní společností Červeného kříže na území České republiky ve smyslu mezinárodního práva a jeho postavení je upraveno zákonem č. 126/1992 Sb., o ochraně znaku a názvu Červeného kříže a o Československém červeném kříži, podle něhož plní zejména tyto úkoly:

- působí jako výlučně uznaná pomocná organizace vojenské zdravotnické služby
- působí v oblasti civilní obrany a ochrany obyvatelstva, poskytuje pomoc v případech katastrof a jiných mimořádných událostí
- poskytuje zdravotnické, záchranné, sociální a další humanitární služby
- šíří znalost ženevských úmluv
- vychovává občany k účasti na plnění zdravotnických úkolů a jeho složky úzce spolupracují s poskytovateli zdravotních služeb

Oblastní spolek Svitavy je pobočný spolek ČČK a je tvořen všemi místními skupinami ČČK registrovanými u OVR ČČK Svitavy:



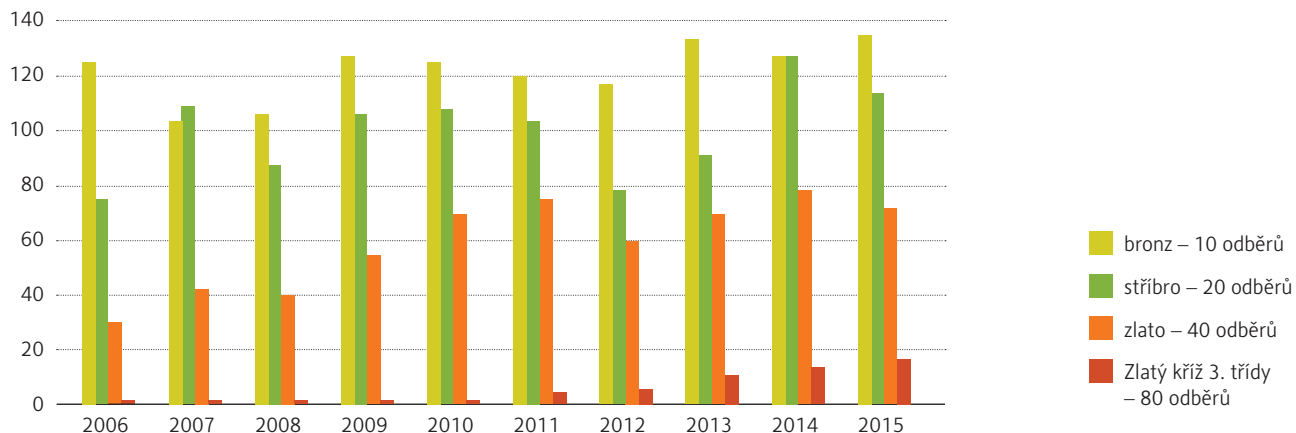
Činnost OS ČČK Svitavy

1. Výuka první pomoci dětí, mládeže a dospělých – probíhá celoročně, nabízíme několik druhů školení pro žáky ZŠ, jednotlivce i organizace. V roce 2015 jsme pořádali okresní i krajskou soutěž družstev Mladých zdravotníků.



2. OS ČČK podporuje a propaguje dárcovství krve. V roce 2015 jsme ocenili celkem 337 bezpříspěvkových dárců krve.

Počty předaných medailí bezpříspěvkovým dárcům krve



3. Humanitární jednotka (dále jen HJ) – od roku 2001 je humanitární jednotka OS ČČK součástí Integrovaného záchranného systému ČR. Je určena pro případné nasazení při přírodních katastrofách, průmyslových haváriích a hromadných neštěstích. HJ má 15 členů. Od roku 2015 je zřízen na ulici M. Horákové nový sklad pro uložení materiálu HJ.

4. Ukázky první pomoci pro veřejnost – ukázky jsou zařazovány především do sportovních akcí jednotlivých základních škol nebo organizací, které se zabývají volnočasovými aktivitami pro děti.

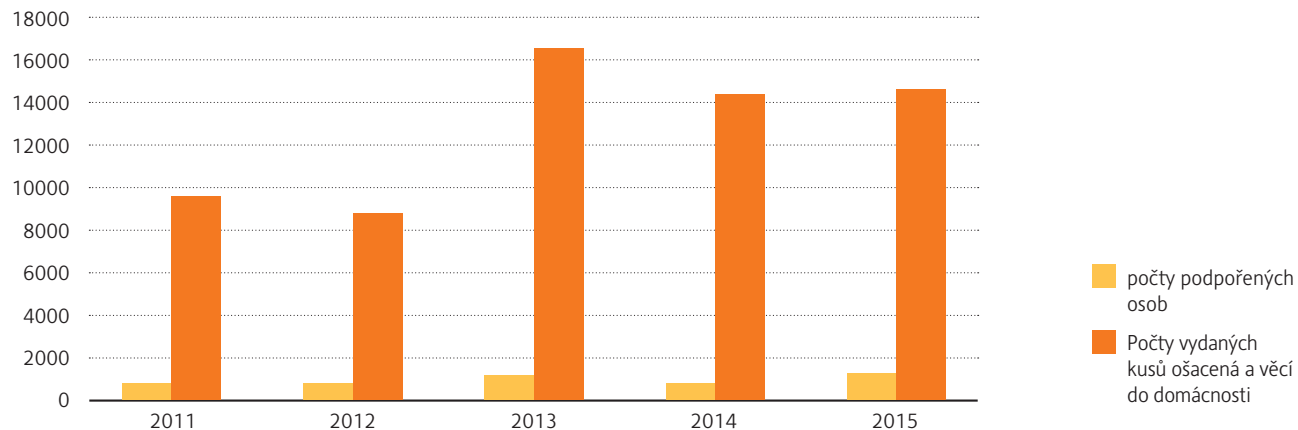


V loňském roce se náš OS ČČK zúčastnil akce zásahových jednotek Krajského ředitelství policie Východočeského kraje – simulovaného teroristického útoku na Vojenskou střední školu a Vyšší odbornou školu Ministerstva obrany v Moravské Třebové, kde jsme maskovali na figurantech 15 poranění.



5. Sociální šatník slouží občanům již od roku 1991, je zřízen pro potřeby sociálně slabých spoluobčanů, je využíván lidmi při návratu z výkonu trestu, vícečlennými rodinami a osobami bez přístřeší. Od roku 2013 trvá spolupráce s firmou TextilEco a.s. Praha (dříve Revenge), která na základě smlouvy do dává do šatníku potřebné textilie.

Sociální šatník



5. V loňském roce se náš OS ČČK zúčastnil veletrhu sociálních služeb, který je jednou za 2 roky pořádán Městem Svitavy. Prezentovali jsme zde činnost Azylového domu a OS ČČK – propagace bezpříspěvkového dárčovství krve, nabídka kurzů první pomoci včetně ukázek poskytování laické první pomoci na simulovaných poraněních.
7. Světový den První pomoci – připadá vždy na druhou zářijovou sobotu. Každoročně pořádá OS ČČK Svitavy prezentaci své činnosti, na simulovaných poraněních předvádí ukázky poskytování laické první pomoci, na resuscitačních fantomech si občané mohou vyzkoušet dýchání z plic do plic a nepřímou masáž srdce, jsou seznámeni s historií Červeného kříže, je prováděn nábor bezpříspěvkových dárců krve, provádí se také měření krevního tlaku a tepu.

Hospodaření OS ČČK Svitavy v roce 2015

Příjmy		Náklady	
tržby z prodeje služeb	57 983,22	energie	40 846,50
příjmy z úroků	582,73	opravy	773,00
ostatní výnosy	7 708,75	spotřeba materiálu	16 747,16
členské příspěvky	29 200,00	cestovné	4 390,00
příspěvek od města Svitavy	18 400,00	nájemné	840,00
		ostatní služby	10 191,10
		výkony spojů	913,00
		soc. a zdr. pojištění	780,50
		mzdové náklady + DPP	7 564,00
Příjmy celkem	113 874,70	Náklady celkem	83 045,26
Výsledek hospodaření – zisk			30 829,44

Přehled financování jednotlivých činností OS ČČK Svitavy

Sociální šatník – náklady i příjmy činily 69.890,- Kč – příspěvek od Pardubického kraje (dále jen PK) byl 30.000,- Kč, 39.890,- Kč bylo použito z prostředků OS ČČK Svitavy

Humanitární jednotka – náklady i příjmy činily 28.273,16 Kč – příspěvek od PK byl 25.000,- Kč, 3.273,16 Kč bylo použito z prostředků OS ČČK Svitavy

Krajská soutěž mladých zdravotníků – náklady i příjmy činily 63.560,- Kč – příspěvek od PK byl 8.000,- Kč, od Krajského úřadu Hradce Králové byl 10.000,- Kč, od města Svitavy 2.000,- Kč, zbytek pokryla dotace od Úřadu ČČK Praha

Oceňování bezplatných dárců krve – náklady i příjmy činily 64.737,25 Kč – příspěvek od PK byl 25.000,- Kč, zbytek pokryla dotace od Úřadu ČČK Praha

Výuka první pomoci u dětí a mládeže, okresní soutěž mladých zdravotníků – náklady i příjmy činily 21.225,- Kč, náklady byly pokryty dotací od Úřadu ČČK Praha

Poděkování spolupracujícím organizacím a sponzorům

Město Svitavy

Pardubický kraj

Královéhradecký kraj

MPSV

Úřad ČČK Praha

Sociální odbory měst a obcí v ČR

Střední zdravotnická škola Svitavy

Úřad pro zastupování státu ve věcech majetkových Svitavy

TextilEco

Potravinová banka Pardubice, Chotovice

Kaufland ČR

Charita Svitavy

ESF OPLZZ

Grafiko Svitavy

ZŠ Riegerova Svitavy

OS ČČK Praha 1, OS ČČK Ústí nad Orlicí

Nemocnice Pardubického kraje,
Svitavská nemocnice

Policie ČR

Městská policie Svitavy

Zásahová jednotka, Krajské ředitelství policie
Východočeského kraje

Náš domov Koclířov, z. s.

Krizové centrum J. J. Pestalozziho, Svitavy

Dětské centrum Svitavy

OS Bonanza, Vendolí

Květná zahrada, z.ú., Květná

Středisko volného času Mozaika Polička

Středisko volného času Tramtáryje, Svitavy

Mateřské a rodinné centrum Svitavy

Pedagogicko-psychologická poradna

Nadační fond J&T

Montez Oldřich Šišmiš, Svitavy

Mgr. Anna Petrová

Jitka Novotná

svitavští spoluobčané

**Oblastní spolek ČČK Svitavy
Azylový dům pro matky s dětmi**

Nerudova 21/20, 568 02 Svitavy
IČ: 004262045
Bankovní účet č.: 1435591/0100 u Komerční banky Svitavy
www.svitavy.cz/cckriz

Miloslava Burešová
ředitelka ÚOS ČČK Svitavy,
pověřená vedením Azylového domu
739 633 694
svitavy@cervenkykriz.eu

Bc. Dana Řikovská
sociální pracovníce
739 633 695
svitavy@cervenkykriz.eu
cck@svitavy.cz



OPERAČNÍ PROGRAM
LIDSKÉ ZDROJE
A ZAMĚSTNANOST

**PODPORUJEME
VAŠI BUDOUCNOST**
www.esfcr.cz